

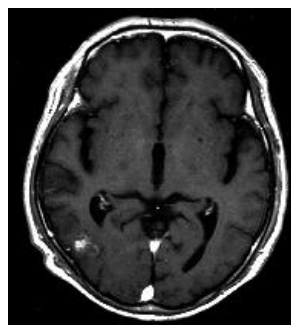
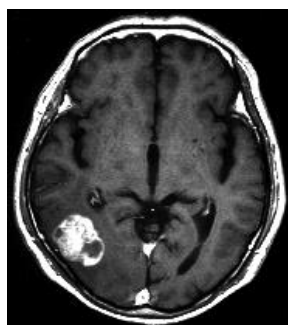
あなたの病名は____癌からの転移性脳腫瘍と画像から診断されます。鑑別疾患として他の悪性腫瘍、脳膿瘍、他の脳腫瘍があります。

この病気に対する治療法として、経過観察する（投薬を含めて）、開頭腫瘍摘出術、全脳照射あるいはこれらを組み合わせて治療する方法が、これから説明するガンマナイフ治療以外にあります。

1. ガンマナイフ治療の期待される効果について

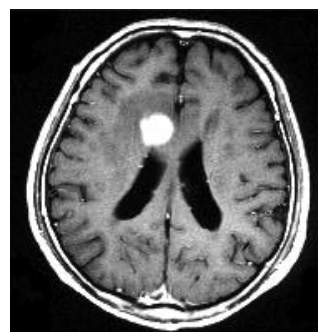
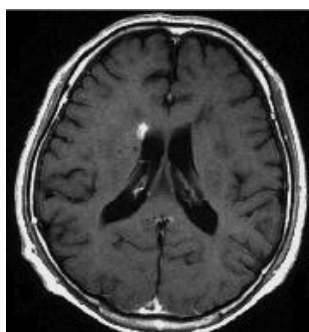
病巣に十分な放射線をあてれば（20 から 24 グレイ程度）、ガンマナイフ後腫瘍の成長が停止する確率は一般に 80%程度です。

腫瘍が小さいほど効果が確実です。2.5 センチが治療の限界で、できれば 2 センチ以下が理想的です。放射線の効き方には個人差があります。約 10%の方は数ヶ月して腫瘍が再発することがあります。



2. 予想される副作用について

転移性脳腫瘍には極めて強い放射線を病巣にあてますので、放射線による副作用も 10%程度の方におこります。特に腫瘍が大きい場合、放射線の量が多い場合、転移の数が多い場合に副作用がでやすくなります。以前に脳に放射線治療を受けていらっしゃる方は放射線の副作用は比較的高い確率で起こります。



放射線障害が起こった場合、造影 MRI では再発と区別が難しい場合もあります。場合によっては PET 検査などが鑑別に必要になります。症状がでるときはステロイドなどの薬物治療が必要になります。また、時には手術が必要になります。

治療前後にまれに腫瘍から出血することがあります。

その他、周辺の脳や脳神経・血管に対する放射線の影響が考えられます
特に_____

3. ガンマナイフ治療の原理・治療の方法について

治療は原則として前日に入院、各種検査を施行後、翌日ガンマナイフ治療、問題がなければガンマナイフ治療翌日に退院できます。

● 入院日当日（ 月 日 曜日予定）

14 時（日曜入院の場合は 15 時）までに入院して下さい。

入院当日の各種検査には、

- 1) 採血（B 型・C 型肝炎、梅毒の血液感染症のチェックを含みます）
- 2) 頭蓋単純撮影、胸部単純撮影、心電図
- 3) 必要に応じて MRI

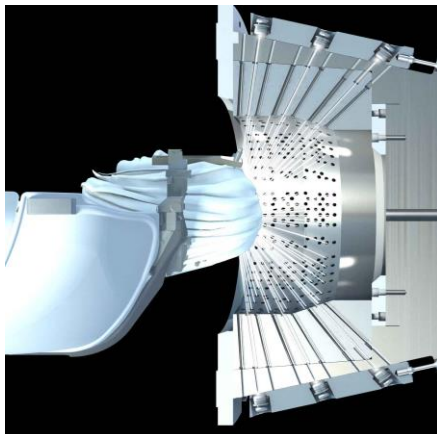
などを行います。できるだけ初診時外来で術前の検査を行ってください。

● 治療日当日（ 月 日 曜日予定）

まず局所麻酔をして頭に特殊な枠をつけます。この枠は頭または頬の骨にピンでとめますので、つけるとき多少の痛みがあります。5 分程度かかりますが、小学生高学年では泣かずにできる程度と思って下さい。

必要に応じて鎮静剤と鎮痛剤を注射で使用します。

一方で呼吸抑制により低酸素状態となる危険があります。特に肺に病気のある方は鎮静・鎮痛によるリスクは多少高くなります。



枠をつけた状態で病変の位置を計算するため、MRI、必要に応じて CT を施行します。これには造影剤を使用します。（造影剤は一般に副作用はありませんが、まれにアナフィラキシーショックや腎機能が低下している場合には重篤な副作用がでることがあります）。

その後、病室でお待ちいただき、順番がきたらガンマナイフ治療室によばれ、照射します。

人によって異なりますが、通常 20 回程度機械に出入りします。所要時間は転移の個数や大きさにより異なりますが、およそ 2-3 時間程度です。

照射が終了しましたら、直ちに枠をはずします。枠をはずした後、1 時間くらい頭痛（頭がジンジンする）があります。鎮痛剤を処方してありますので、もらっておやすみください。

なお入院中は、患者様の精神的援助のため可能な限りお付き添いをお願いいたします。治療当日は治療について説明いたしますので、説明を希望されるご家族の方は必ず来院をお願いします。



また、治療前に 1 回で治療可能と思われても、機械の焦点に病気の部分をもっていくことができず、治療不可能であったり、後日再治療となる可能性もあります。

また、極端に病巣の数が多い場合は大きいものから 10 個程度を治療し、1 か月後に小さな病変を治療することもあります。

● 退院日（ 月 日 曜日予定）

朝、傷の消毒を行い会計後 10 時頃には退院できます。

治療費は通常 2 泊 3 日で総額 60 万円程度です。全額健康保険の適応になりますので、3 割負担の方は 20 万円弱＋個室料金となります。

4. 今後の経過観察について

当院あるいは紹介先の病院で通院し、1-3 か月毎にできるだけ造影 MRI を行ってもらって下さい。治療効果判定、放射線の副作用の有無、新しく転移がないかをみてもらって下さい。

治療後、再び他の場所に転移した場合も再治療可能です（異なる場所であれば再度治療可能です）。

一般に MRI 検査では造影剤を使用します。経過中腎機能が悪化、妊娠、体内に金属類の埋め込み手術をしたなど何か変化がありましたら、造影検査の前に必ずお申し出下さい。腎機能低下時に造影剤を使用すると、極めてまれですが重篤な副作用が出現することが報告されています。

当院へ通院されない方について：私からのお願いは、3 か月毎に簡単で結構ですので、私宛にはがきで近況報告をしていただけますと幸いです。

〒632-0006 天理市蔵之庄町 461-2

高井病院 脳神経外科 長友 康まで

特に、1. 脳造影 MRI の結果、2. 癌との闘病の状況、3. 家での生活ぶりの 3 点をご報告下さい。

こちらから経過をお電話でお聞きする場合があります。また、紹介医に経過をおききする場合があります。

プライバシーポリシー

また、個人情報とは特定されませんが、これらの結果を学会などに発表させて頂く場合があります。ガンマナイフ治療に必要な情報は当クリニックのデータベースに登録させていただきます（個人情報保護法を遵守して運用することをお約束します）。

高井病院 脳神経外科 長友 康

本説明用紙（全 4 頁）にそって、治療につき説明を受けました。

月 日

患者氏名